

Mon royaume pour LE Plan!!!

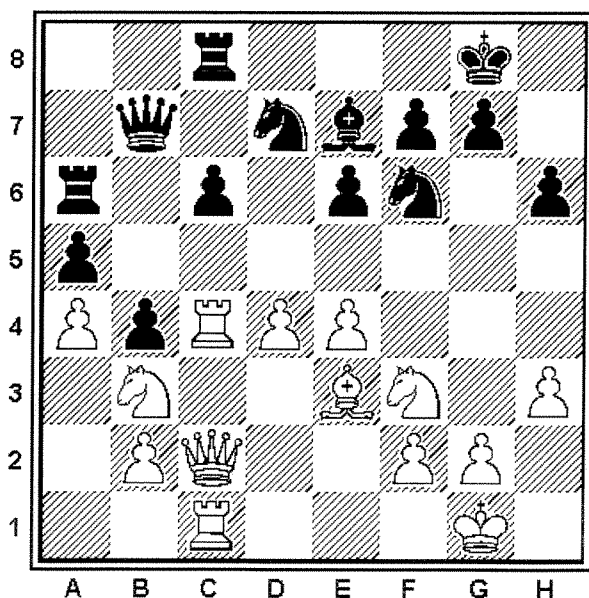
Je suis très heureux ce mois-ci d'aborder un thème très important aux échecs: la formulation d'un plan. Mieux vaut un mauvais plan que pas de plan du tout ! Qui n'a jamais entendu cet adage ? Et c'est indubitablement vrai que jouer sans plan a souvent des conséquences fâcheuses. Il convient cependant de ne pas se laisser abuser par les commentaires de certaines parties qui laissent à penser que tout est clair du début à la fin. Il en est dans les parties de GMI comme dans nos parties, des coups imprévus obligent les joueurs à constamment réajuster leur plan. Je ne saurais trop vous recommander de suivre le conseil de J. Rowson¹ : « plan with a pencil, play with a pen. »

Alekhine,A - Sawyer,J

Montreal sim Montreal, 1923

1.d4 d5 2.c4 c6 3.Cc3 Cf6 4.Cf3 dxc4 5.e3 b5 6.a4 b4 7.Ca2 e6 8.Fxc4 Fe7 9.0-0 0-0 10.De2 a5 11.e4 Cbd7 12.Fg5 Te8 13.Cc1 Fb7 une perte de temps 14.Cb3 Db6 15.Tfd1 Fa6 16.Tac1 Fxc4 17.Txc4 h6 18.Fe3 Db7 Que faire? Dans un premier temps fixer la faiblesse noire en c6. Mais les noirs peuvent protéger leur pion, alors quel est l'intérêt? Tout simplement de contraindre les pièces adverses à la passivité. Ensuite il faudra trouver comment exploiter cette passivité. 19.Dc2 Ta6 20.Tc1 Tec8

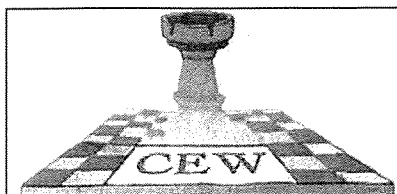
21.h3



Mais quelle est donc l'idée de ce mystérieux h3 ?

« Comme maintenant les noirs sont paralysés, les blancs commencent un regroupement qui a un triple but: 1°) échanger le matériel superflu pour gagner et premièrement d'un cavalier; 2°) consolidation du point sensible a4 par b2-b3 qui ôtera à l'adversaire la possibilité au moyen de

¹ Jonathan Rowson : Chess for Zebras

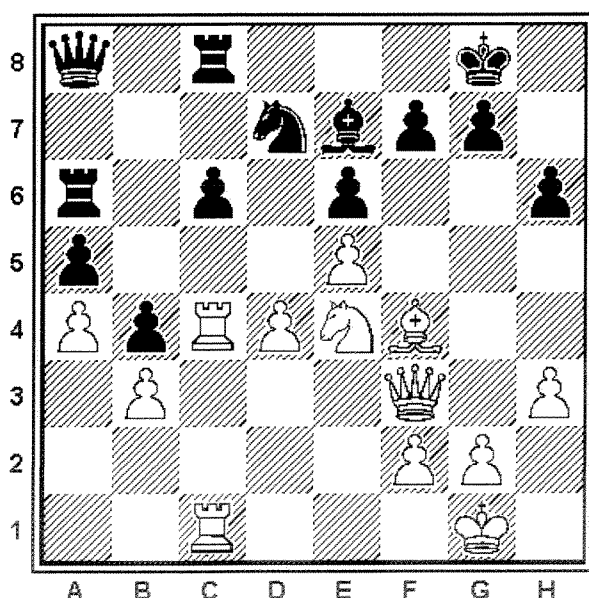


Mon royaume pour LE Plan!!!

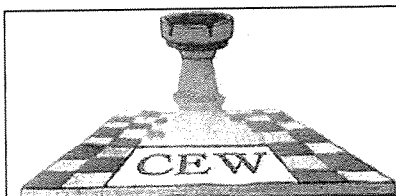
Cd7-b6 de se soulager par l'échange du pion c6 contre le pion a4; 3°) puis attaque de l'aile-roi ennemie qui forcera finalement les noirs à abandonner la protection de c6 ».
d'après A. Alekhine, Deux cents parties d'échecs.

Quelle brillante conception!! Il y a quelques années je vous aurais avoué mon émerveillement devant un tel plan... Mais depuis mon sentiment a changé, je n'y crois plus! D'après moi il s'agit du cas classique du commentaire qui justifie a posteriori le jeu des blancs. Que j'aie raison ou non n'a finalement pas d'importance et d'ailleurs cette thèse n'est pas nouvelle. "Echanger le matériel superflu et notamment une paire de cavaliers..." Bonne chance pour formuler un tel plan! D'autant plus que les blancs ont un avantage d'espace et que d'après les principes généraux ils ne devraient donc pas échanger de pièces... Essayons donc de raisonner "à notre niveau". Peut-on encore accroître la pression sur c6? Ca ne paraît pas évident, d5 étant bien contrôlé. J'aimerais pousser e5 pour ensuite mettre un cavalier sur e4. Hélas ça ne semble pas satisfaisant à cause de Cavalier d5. De plus je dois aussi faire attention de ne pas permettre c5 ou Cd7-b6 avec attaque du pion a4. Hmm les noirs ne sont pas si paralysés que ça. Les pièces lourdes noires sont passives mais les pièces mineures possèdent pas mal de potentiel dynamique. Echanger les pièces mineures pourrait donc être intéressant... Pourquoi pas Ce5 qui accroît la pression sur c6 et force donc l'échange. Oui mais je n'ai pas envie d'avoir des pions doublés et de ruiner ainsi ma structure... Ok va pour Ff4 suivi de Ce5 pour éviter tout contre-jeu adverse et puis on verra... Je dois vous avouer que je ne suis pas certain que j'aurais vraiment raisonné comme ça en partie. C'est en tout cas le plan que j'aurais aimé formuler et qui me semble formulable ! Ce qui me fait penser qu'Alekhine a sans doute également raisonné en ces termes, c'est le coup h3 qui n'est pas vraiment une conséquence logique de Son Plan.

21...Ff8 22.Ff4 Fe7 23.Ce5 Cxe5 24.Fxe5 Cd7 25.Ff4 Cf6 26.De2 Taa8 27.Df3 Cd7 28.e5! Ta6 29.Cd2 Da8 30.Ce4 Db7 31.b3 Da8



1B ? Que faire avec les blancs ?



Mon royaume pour LE Plan!!!

32.g4! La situation a radicalement changé. Les noirs n'ont maintenant plus de contre-jeu possible. Les pièces blanches sont idéalement placées, il faut entamer les hostilités à l'aile-roi profitant du pion h6 qui permet d'ouvrir la position **32...Tf8 33.g5 hxg5 34.Fxg5 f6 35.exf6 De8 [35...Cxf6 36.Fxf6 Fxf6 37.Cxf6+ Txf6 38.De4±] 36.Txc6 Txc6 37.Txc6 Fxf6 38.Cxf6+ Cxf6 39.Fxf6 Dg6+ 40.Dg4 Db1+ 41.Rg2 Txf6 42.Txe6 Df5 43.Dxf5 Txf5 44.Te5 Tf4 45.Txa5 Txd4 46.Tb5 1-0**. Finalement tout s'est bien déroulé comme planifié par Alekhine ! Maintenant, mettez la position après h3 sur votre ordinateur et jouez la plusieurs fois avec les blancs et avec les noirs. Ca se déroule toujours de la même façon, selon LE plan ?