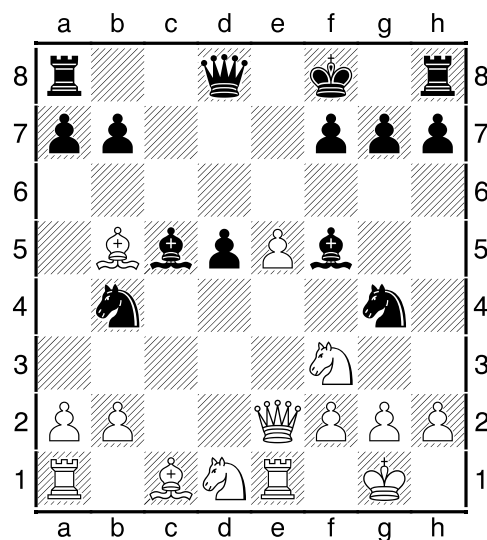


Principes de base du jeu positionnel

Reconnaissance du type de position

La première chose à faire pour juger une position consiste à reconnaître le type de position



Euwe-Alekhine, Wch 1937

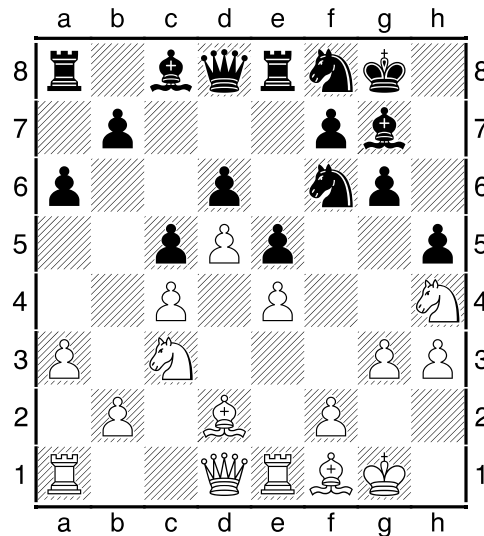
Cette position est très tactique avec les pièces noires qui ont envahi le camp blanc, la tension augmente à chaque coup. Il est donc très important de calculer toutes les possibilités de l'adversaire. Il n'est pas nécessaire de calculer très loin mais bien d'envisager tous les coups candidats.

Euwe,Max – Alekhine,Alexander [D38]

World Championship 17th Netherlands (19), 20.11.1937

1.d4 Cf6 2.c4 e6 3.Cc3 Fb4 4.Cf3 Ce4 5.Dc2 d5 6.e3 c5 7.Fd3 Cf6 8.cxd5 exd5 9.dxc5 Fxc5 10.0-0 Cc6 11.e4 Fe7 12.e5 Cg4 [12...Cd7 13.e6!] 13.Te1? [13.Fb5! 0-0 14.Fxc6 bxc6 15.h3 Ch6 16.Fxh6 gxh6 17.Cd4+- Δ18.f4, Sa4] 13...Cb4 14.Fb5+ Rf8 15.De2 Fc5 16.Cd1 [⊔16.Tf1 Ff5 17.a3 Cc2 18.Tb1] 16...Ff5 17.h3 h5 18.Fg5 Db6 19.Ch4 [19.hxg4 hxg4 20.Ch4 g3 (20...Fe4! avec l'attaque) 21.Cxf5 gxf2+ 22.Cxf2 Fxf2+ 23.Dxf2 Th1+ 24.Rxh1 Dxf2 25.Tf1+-] 19...Fe4 20.hxg4 Cc2 21.Cc3 Cd4 22.Df1 [22.Dd2! Cxb5 23.Cxe4 dxe4 24.Txe4+-] 22...hxg4! 23.Ca4 Dc7 [≤23...Dxb5 24.Dxb5 Cxb5 25.Cxc5] 24.Txe4? [24.Cxc5 Dxc5 25.Fd3 Ce6 26.Fe3 Fxd3 27.Fxc5+ Cxc5 28.Te2 Txh4 29.Dc1±] 24...dxe4 25.Dc4 Tc8? [25...Fb6!] 26.Tc1 b6 [≤26...Dxe5 27.Cxc5 Dxg5 28.Ce6+ fxe6 29.Dxc8+-] 27.Cxc5 bxc5 28.Fa6? [28.e6! Cxe6 29.Cg6+- Alekhine] 28...Dxe5! 29.Fxc8 Dxc5 30.Dxc5+ Dxc5 31.Txc5 Txh4 32.Tc4? [32.Te5! =] 32...Ce2+ 33.Rf1 Cf4 34.Rg1 g3!! 35.Fa6! [35.fxg3 Ce2+ 36.Rf1 (36.Rf2 e3+) 36...Cxc3+ 37.Rg1 f5; 35.b3? Th1+ 36.Rxh1 gxf2 37.Tc1 e3 38.Fa6 e2 39.Fxe2 Cxe2+-] 35...gxf2+ 36.Rxf2 Th6? [36...f5 37.Tc8+ Re7 38.Tc7+ Rf6 39.Txa7 Cd5↑ Alekhine] 37.Txe4? [37.Tc8+ Re7 38.Tc7+ Re6 39.Fc4+ Cd5 40.Txa7±] 37...Txa6 38.Txf4 Txa2 39.Tb4 g6 40.Tb7 Rg7 41.Rf3 g5 42.b4 Rg6 43.b5 f5 44.b6 Ta3+ 45.Rf2 a6 46.Tb8 Tb3 47.b7 Rg7 48.Ta8 Txb7 49.Txa6 ½-½

La position suivante résultant d'une Est-indienne est totalement différente :



Taimanov-Geller Zurich 1953

Ici les pièces des deux camps sont relativement loin les unes des autres. Il n'est pas question pour le moment d'escarmouches tactiques. Il s'agit de trouver le plan qui permettra d'améliorer la position de ses propres pièces.

Taimanov, Mark E – Geller, Efim P [E95]

Candidates Tournament Zuerich (12), 19.09.1953

1.d4 Cf6 2.c4 g6 3.Cc3 Fg7 4.e4 0-0 5.Cf3 d6 6.Fe2 e5 7.0-0 Cbd7 8.Te1 c6 9.Ff1 Te8 10.d5 c5 11.g3 Cf8 12.a3 Cg4 13.Ch4 a6 14.Fd2 h5 15.h3 Cf6 16.b4 Une percée typique de ce genre de position et à connaître absolument 16...b6 17.bxc5 bxc5 18.Tb1 C6d7 19.Da4 Ff6 20.Cf3 Le début d'un regroupement effectif des pièces blanches [20.Dc6?! Ta7 21.Dxd6 Tc7!! et la dame blanche est prise au piège] 20...h4 21.Cd1 hxg3 22.fxg3 Cb8 23.Te3 Ch7 24.Teb3 Fd7 25.Da5 Dc8 26.Cf2 Fd8 27.Dc3 Fa4 28.T3b2 Cd7 29.h4 Les blancs ouvrent maintenant un second front à l'aile-roi 29...Ta7 30.Fh3 Dc7 31.Cg5 Cxg5 32.Fxg5 Fxg5 33.hxg5 Rg7 34.Df3 Dd8 35.Tb7 Txb7 36.Txb7 Rg8 37.Fxd7 Fxd7 38.Cg4 Dxg5 39.Txd7 f5 40.exf5 Tb8 1-0

Reconnaissance des éléments caractéristiques

C'est le champion du monde W. Steinitz qui le premier a expliqué comment résoudre de manière rationnelle les problèmes posés par une position donnée. Cette approche se base sur la découpe d'une position en ses différents éléments constitutifs.

Parmi ces éléments certains constituent des avantages permanents tandis que d'autres sont temporaires.

Avantages permanents	Avantages temporaires
Avantage matériel	Mauvaise position d'une pièce de l'adversaire
Mauvaise position du roi ¹	Manque d'harmonie des pièces de l'adversaire

Les pions passés	Avance de développement
Les pions faibles de l'adversaire	Pression des pièces sur le centre
Les cases faibles de l'adversaire	Avantage d'espace
La faiblesse de cases de la même couleur	
Moins d'îlots de pions	
Un fort centre de pion	
La paire de fous	
Une colonne	
Une rangée	
Une diagonale	

Lorsqu'on analyse une position il est important de reconnaître quels sont les éléments qui sont pertinents et comment ils interagissent. En effet, la paire de fous peut par exemple être compensée par un avantage d'espace.

D'une manière pratique, ces éléments peuvent être regroupés en 4 grandes catégories :

- Les cases & pions faibles ;
- Les lignes ouvertes ;
- Le centre et l'espace ;
- La position des pièces.

L'école soviétique tout en reconnaissant les règles de Steinitz a mis l'accent sur la nécessité d'une approche très concrète des positions se basant sur des facteurs dynamiques. Ainsi une faiblesse n'est une faiblesse que si elle peut être attaquée !

¹ La mauvaise position du roi peut n'être que temporaire mais vu que celui ne se déplace que d'une case (sauf lors du roque) ce type d'avantage est généralement permanent.

Connaissance des parties modèles

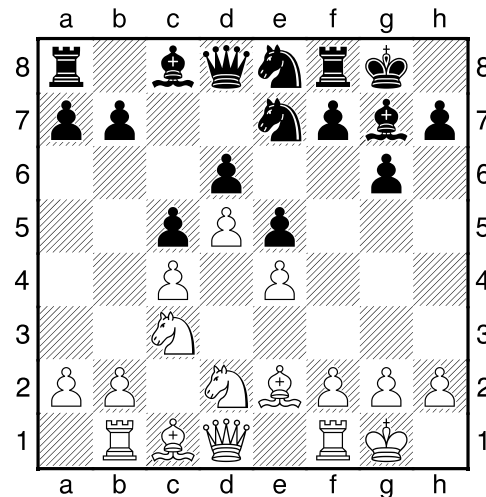
Afin de progresser, il est indispensable de connaître des parties modèles qui illustrent la réalisation des différents types d'avantages positionnels. Pour ce faire les parties des maîtres du passé constituent une source inépuisable d'information car c'est sur base de leurs essais que l'on est arrivé à affiner la pensée de Steinitz.

Les deux parties suivantes du GMI Sakaev sont à ce titre très révélatrices. On peut voir que le GMI ne fait que suivre l'exemple de Taimanov

Sakaev – Erdogdu [E97]

Coupe d'Europe des clubs 2005

1.d4 Cf6 2.c4 g6 3.Cc3 Fg7 4.e4 d6 5.Cf3 0-0 6.Fe2 e5 7.0-0 Cc6 8.d5 Ce7 9.Cd2 c5 10.Tb1 Ce8

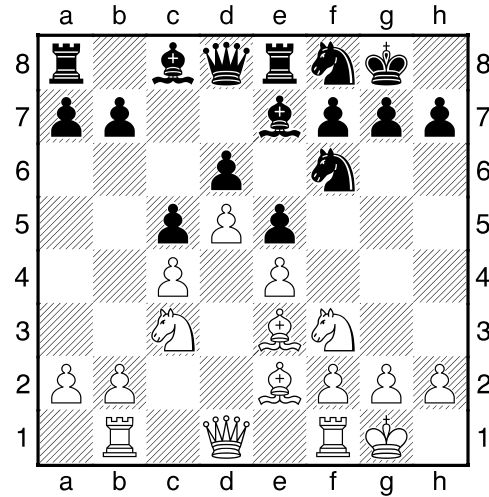


11.b4! La poussée thématique qui permet aux blancs d'ouvrir la colonne b 11...b6 12.bxc5 bxc5 13.Da4 Fh6 14.Cb3 Fxc1 15.Tfxc1 a5 16.Cd2 f5 17.Db3 Ta6 18.Dd1 Les blancs retirent la dame pour laisser passer les tours 18...Cf6 19.Tb8 Rh8 20.Tcb1 Cd7 21.T8b2 Cg8 22.Fd3 Cdf6 23.Fc2 Ta7 24.Tb6 Ch6 25.Tc6 Cf7 26.Tb8 Tc7 27.exf5 Txc6 28.dxc6 Dc7 29.Db1 gxf5 30.Fxf5 Et finalement les blancs prennent le dessus également à l'aile-roi 30...Dxc6 31.Db5 Dc7 32.Fxc8 Txc8 33.Tb7 1-0

Sakaev – Vukic [A55]

Coupe d'Europe des clubs 2005

1.d4 Cf6 2.c4 d6 3.Cf3 Cbd7 4.Cc3 c6 5.e4 e5 6.Fe2 Fe7 7.0-0 0-0 8.Fe3 Te8 9.d5 c5 10.Tb1 Cf8



11.b4! Cette poussée nous est maintenant familière **11...b6 12.bxc5 bxc5 13.Cd2 Cg6 14.g3 Fh3 15.Te1 Dd7 16.f3** par g3 et f3 les blancs ont pris toutes les cases actives des cavaliers noirs **16...Teb8 17.Da4 Dxa4 18.Cxa4 Fd7 19.Cc3 Fd8 20.Txb8 Txb8** On voit que dans ce cas-ci les noirs ont pu empêcher la percée des blancs sur la colonne b. Pour l'instant c'est même eux qui possèdent la colonne **21.Cb3 Ce8 22.Fd3 Ce7 23.f4** Les blancs prennent de l'espace à l'aile-roi **23...f6 24.f5 Cc8** Du fait de leur manque d'espace, les pièces noires n'ont pas de cases actives **25.Tb1 Cc7 26.Fd2 Ca6 27.a3 Cc7 28.Rg2** Le plan des blancs est le suivant: 1°) amener leur roi à l'aile-dame pour empêcher toute activité noire de ce côté; 2°) amener la tour à l'aile-roi pour soutenir l'avancée des pions. **28...a6 29.Rf3 Ce8 30.g4 Rf7 31.h3 h6 32.Re2 Cb6** Ce coup empêche le regroupement des pièces blanches: la menace était Fc2 suivi de Rd3 et ensuite l'avancée à l'aile-roi. Mais par **33.Ca5!** Les blancs reprennent le contrôle de la colonne b **33...Fc7 34.Cc6 Tc8 35.a4 Rf8 36.a5 Ca8** Les noirs sont maintenant complètement paralysés **37.Ca4 Fxc6 38.dxc6 Re7 39.Tb7 Tb8 40.Cc3 Rd8 41.Cd5 Rc8 42.Ce7+ Rd8 43.Cd5 Rc8 44.Fc2 Fd8 45.Fa4 Fc7 46.Rf3 Fd8 47.Rg3 1-0**

Dans ces 3 parties Est-indiennes, les blancs ont procédé de la même manière. Ils ont commencé par ouvrir le jeu à l'aile-dame. Et comme les noirs sont parvenus à s'y opposer, ils ont utilisé leur avantage d'espace pour ouvrir un second front à l'aile-roi. Finalement, ils ont envahi successivement le camp adverse par la colonne 'b'. Ces positions sont certainement défendables mais le plan des blancs nous est maintenant limpide.

Attaque du Roi au centre

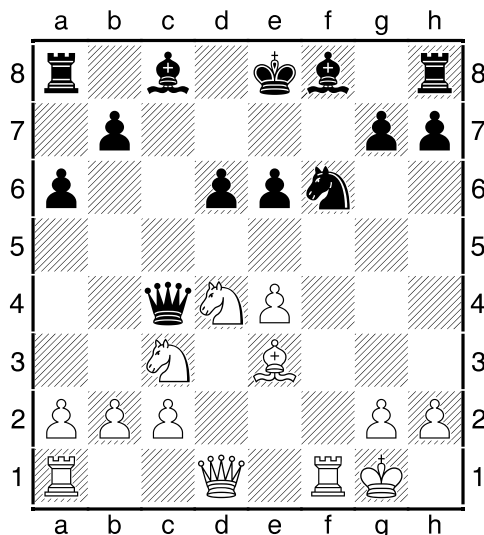
Les parties suivantes illustrent les différentes possibilités d'attaque du roi au centre

La diagonale e8-h5

Lasker, Emanuel – Pirc, Vasja [B84]

Moscow Moscow (19), 1935

1.e4 c5 2.Cf3 Cc6 3.d4 cxd4 4.Cxd4 Cf6 5.Cc3 d6 6.Fe2 e6 7.0-0 a6 8.Fe3 Dc7 9.f4 Ca5? Les noirs cherchent à contre-attaquer directement à l'aile-dame par Cc4 suivi de b5, b4 et Fb7 avec une forte pression sur e4. Cependant comme va le montrer la suite de la partie ils ne sont pas assez développés pour entreprendre de telles actions [9...Fe7 était meilleur] 10.f5! Les blancs sont déjà développés et en profitent pour ouvrir les lignes au centre 10...Cc4 [10...e5 11.Cb3 Cc4 12.Fxc4 Dxc4 13.Cd2 Dc6 14.Df3± Les noirs manquent d'espace et ne pourront jamais réaliser la poussée libératrice d5] 11.Fxc4 Dxc4 12.fxe6 fxe6



13.Txf6! L'ouverture de la diagonale e8-h5 est mortelle 13...gxf6 14.Dh5+

Exercice 1 : Calculer les suites possibles

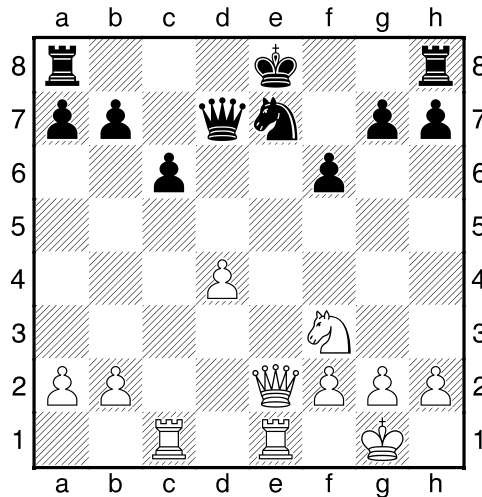
Solution voir Annexe 1

La colonne e1-e8

Steinitz – Barbeleben [C54]

Hastings Moscow, 1895

1.e4 e5 2.Cf3 Cc6 3.Fc4 Fc5 4.c3 Cf6 5.d4 exd4 6.cxd4 Fb4+ 7.Cc3 d5 8.exd5 Cxd5 9.0-0 Fe6
10.Fg5 Fe7 11.Fxd5 Fxd5 12.Cxd5 Dxd5 13.Fxe7 Cxe7? [⊔13...Rxe7 14.Te1+ Rf8 15.De2 g6]
14.Te1 f6 15.De2 Dd7 16.Tac1 Avec l'idée de prendre 2 fois sur e7 suivi de la pénétration décisive de
la Tour c1 sur la 7ème rangée 16...c6



Exercice 2 : Comment les blancs continuent-ils l'attaque ?

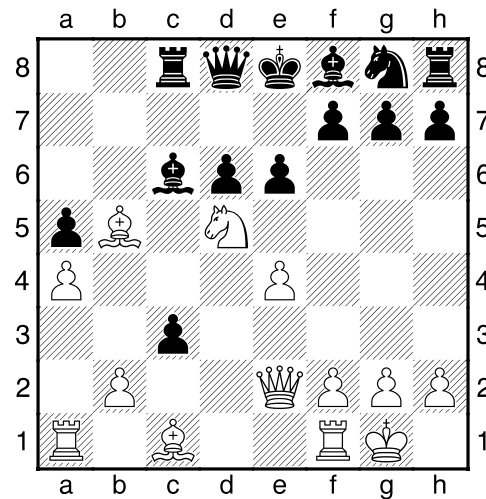
Solution voir Annexe 2

La diagonale a4-e8

Karklins,Andrew (2200) – Evans,Larry Melvyn (2545) [B43]

USA–ch El Paso (2), 10.09.1973

1.e4 c5 2.Cf3 a6 3.Cc3 e6 4.d4 cxd4 5.Cxd4 b5 6.Fd3 Fb7 7.0-0 Cc6 8.Cxc6 Fxc6 9.De2 d6 10.a4!
Les blancs profitent de leur avantage pour passer directement à l'attaque 10...b4 11.Cd5 a5 12.Fb5
Tc8 13.c3 bxc3



Exercice 3 : Comment les blancs continuent-ils l'attaque ?

Solution voir Annexe 3

Annexes

Annexe 1 : solution de l'exercice 1

14...Rd8 [14...Re7 15.Cf5+ exf5 16.Cd5+ Rd8 17.Fb6+ Rd7 18.Df7+ Rc6 19.Dc7+ Rb5 20.a4+--;
14...Rd7 15.Df7+ Fe7 16.Cf5 Te8 17.Td1+--] **15.Df7 Fd7** [15...Fe7 16.Cf5 Te8 (16...Dc7 17.Ca4 Tf8
18.Dxh7 Re8 19.Fb6 Dd7 20.Dh5+ Tf7 21.Cg7+ Rf8 22.Dh8#) 17.Cxd6 Fxd6 18.Fb6+ Fc7 19.Td1+--]
16.Dxf6+ Rc7 17.Dxh8 Fh6 18.Cxe6+ Dxe6 19.Dxa8 Fxe3+ 20.Rh1 1-0

Annexe 2: solution de l'exercice 2

17.d5! Ouvre la colonne c et permet aux blancs de mobiliser leur cavalier **17...cxd5 18.Cd4 Rf7**
19.Ce6 Thc8 20.Dg4 g6 21.Cg5+! Re8 22.Txe7+!! Rf8! [22...Rxe7 23.Te1+ Rd6 (23...Rd8 24.Ce6+
Re7 25.Cc5+) 24.Db4+ Rc7 25.Ce6+ Rb8 26.Df4+] **23.Tf7+ Rg8 24.Tg7+ Rh8 25.Txh7+ 1-0**

Annexe 3: solution de l'exercice 3

14.Ta3! La tour blanche se mobilise vers la colonne c **14...Ce7 15.Txc3 exd5 16.Txc6 Cxc6**
17.Fxc6+ Txc6 18.exd5+ Fe7 19.dxc6 0-0 20.Fd2 Ff6 21.Db5 Da8 22.Tc1 Tc8 23.Db7 Fd4 24.Dxa8
Txa8 25.c7 Tc8 26.Fxa5 Rf8 27.Tc4 1-0